



坚定信心 真抓实干 勇夺山头

通威新能源召开 2022 半年度述职大会

今年,通威迎来了四十年华诞。在这特殊的一年,在通威集团董事长刘汉元主席的关心下,在通威股份董事长、CEO 谢毅的指导下,通威新能源全体干部员工紧紧围绕“聚人心、强管理、控风险”管理要求,创新创造,迭代升级柔性技术;聚势聚焦,加大项目开发;精益管理,推动项目建设;坚守一线,保障项目安全运行。半年来,通威新能源踔厉奋发,笃行不怠,落地了通威首个百兆瓦柔性项目,并将持续开展、建设更多“渔光一体”项目,献礼集团四十年华诞。

记者 钟继辉 通讯员 彭婷婷



通威新能源 2022 半年度述职大会现场

6月28日,通威新能源2022半年度述职大会在通威国际中心举行。通威股份董事长、CEO 谢毅通过线上视频形式出席会议并作重要工作指示,通威股份光伏事业部总裁陈星宇出席会议,通威新能源常务副总经理吴小平作下半年工作部署。通威新能源各职能部门、各分子子公司管理团队及员工代表参会。

会议在雄壮激昂的《通威之歌》中拉开帷幕。通威新能源(深圳)有限公司、通威新能源科技(北京)有限公司、通威新能源直属业务公司、四川渔光物联技术有限公司总经理分别作2022半年度工作总结。各公司总经理围绕“聚人心、强管理、控风险”的管理原则,对上半年各板块的考核指标、业务拓展情况及内部能力建设等工作情况进行了汇报。各团

队坚决贯彻聚势聚焦战略,以积极的心态、昂扬的斗志、勤奋的态度着力铸强通威核心竞争力。

通威新能源工程设计四川有限公司坚持“博观约取,厚积薄发”,在加快竞争力迭代升级步伐的同时,从技术研发及市场化运营两个方面对上半年工作进行了总结和汇报,积极探索通威新能源多元化转型道路。各公司在相关工作取得阶段性成果的同时,进一步思考总结开发模式等各方面进一步提升的空间。大家一致认为,需要继续纵深推进组织建设、精益管理、凝心聚力,保障公司经营目标的顺利达成。

通威新能源管理总部各部门负责人及代表分别作部门2022上半年工作总结并提出

下半年工作计划。各部门将在强化风控、妥善解决历史问题的基础上,以服务业务端为导向,持续打造专业化经营管理团队。

会上,吴总指出,通威新能源终端板块严格贯彻刘汉元主席和谢毅董事长的指示,坚持聚势聚焦的经营战略,上半年在处理历史遗留问题、夯实风控体系、完善标准化管理等方面取得了显著的成果,为下半年开工规模、指标获取提速冲刺奠定了良好的基础。针对下半年艰巨的开发任务,要充分发挥通威平台、资金、影响力、口碑、人才、解决方案的综合优势,坚定信心,砥砺前行,持续优化组织和岗位设置,进一步完善考核机制;勇于创新开发和建设模式,找准定位,积极主动加强与央企的合作及产业链联动;

总部团队要深入一线,深挖痛点,利出一孔。相信在全体员工共同努力下,通威新能源从“渔光一体”的先行者、引领者,最终将成为“渔光一体”的领导者。

谢毅董事长对通威新能源提出殷切希望,鼓励大家要以上半年取得良好业绩的兄弟公司为榜样,坚决贯彻聚焦“渔光一体”战略发展,抓住新能源行业发展的历史契机,充分发挥通威自身优势,深度思考和总结,坚定信心,在市场竞争中真抓实干、勇夺山头。

站在通威四十年的新起点,通威新能源将始终牢记刘汉元主席的殷切期望,聚势聚焦,铸强“渔光一体”差异化优势,开拓市场,谱好新时代“渔光曲”,为新时期集团高质量发展注入“渔光”动能。

项目攻坚 献礼通威四十年华诞



通威天门“渔光一体”一期项目成功并网

首个百兆瓦柔性项目落地 通威天门“渔光一体”一期项目 成功并网

6月5日,通威天门一期100MW“渔光一体”项目成功并网发电。项目位于湖北省天门市,年均发电约1.07亿千瓦时,投运后每年可节约标准煤近34300吨,每年可减少二氧化碳排放量约8.56万吨,节能减排效益显著。

项目充分发挥了通威专利柔性支架设计的优势,实现全柔性支撑,是目前通威新能源终端业务板块中首个规模最大的单体柔性支架项目,为未来柔性支架规模性的推广使用奠定良好基础。

(详细报道见2版)

共建产业生态 共赢渔光未来

辽宁省沈阳市、中国能建集团西南区域总部相关领导考察通威

本报讯(记者 钟继辉 通讯员 徐茂秋 冯美清)6月15日,辽宁省沈阳市副市长吕志成一行莅临通威考察交流,通威股份副董事长严虎热情接待并座谈,通威新能源总经理邱艾松、直属业务总经理李刚等陪同接待。

吕市长一行参观了通威太阳能智能制造车间,全面了解了通威农业、新能源两大核心产业发展现状,对通威“渔光一体”协同发展模式与先进技术应用表示高度认可。

座谈会上,严董对吕市长一行的到来表示热烈欢迎,对沈阳市各级政府给予通威的关注与支持表示衷心感谢。随后,严董详细介绍了通威四十年发展历程、光伏与农牧双轮驱动发展战略,并表示,通威多年坚持走绿色生态发展路线,快速响应国家乡村振兴、“双碳”目标等重大战略部署,将水产养殖与光伏发电有机融合,打造出“渔光一体”产业模式,开创“水上产出清洁能源、水下产出绿色产品”的新模式,实现国土资源的高效复合利用。非常期待项目落地后,双方开展深度合作,将通威产业优势与当地自然优势充分结合,在沈阳打造出卓越的“通威样本”,为地方经济和

能源形态转型升级添砖加瓦。

吕市长表示,沈阳拥有广阔的淡水储备和光照资源,在抢抓新能源产业发展机遇下,沈阳经济规划与通威战略发展理念高度契合,非常欢迎通威这样同时具备渔业、新能源产业优势的龙头企业进驻,为产业转型、经济升级提供新路径,注入新动力。在现有合作基础上,希望双方以共同的价值利益诉求为出发点,全力以赴,协力推动项目尽快落地、协同发展,共同迎接未来发展机遇。

又讯 6月7日,中国能建集团西南区域总部执行总经理李建国一行莅临通威考察交流,通威股份副董事长严虎热情接待并座谈,通威股份光伏事业部总监刘坤、四川永祥股份有限公司电力总监张铮、通威太阳能(合肥)有限公司营销部部长沈潇君、通威新能源工程设计四川有限公司销售服务部部长翁晓军等陪同接待。

座谈期间,李总简要介绍了中国能建集团西南区域总部发展情况和项目情况,中国能建是能源电力和基础设施等行业提供整体解决方案、全产业链服务的综合性大型集团公司,具有全产业链、一体化优势。为积



通威股份副董事长严虎与中国能建集团西南区域总部考察团座谈交流

极践行国家“碳达峰、碳中和”绿色发展战略,中国能建已提出大力发展新能源业务,将其打造成第一核心业务。近年来,与通威形成了良好的沟通机制和合作基础,且在新能源业务发展方向上具有一致性,希望双方加强沟通、优势互补,进一步深化合作。

严董对李总一行来访表示热烈欢迎,并代表公司感谢中国能建对通威核心产业发展

的关注与支持,并进一步介绍了通威产业战略布局,通威股份新能源各板块补充介绍了硅料、组件、“渔光一体”等业务规划。严董表示,中国能建企业规模及专业优势明显,通威将进一步了解研讨合作契机,深化交流,发挥各自优势,实现错位协同、共赢发展,在助力实现“碳达峰、碳中和”目标的进程中作出更大贡献。

市场观察

还剩多少土地可以做渔光?

通讯员 赵莉雅

近期,光伏用地政策让多个省份的电站投资、开发企业陷入焦虑状态。在与用地规则拉扯数年之后,光伏电站用地几乎在今年进入了用地限制的最高峰,这与“双碳”目标下,新能源电站开发力度与规模空前关系密切。

本文梳理了历年来用地政策,对光伏用地性质进行初步判断。参考的文件包括国土5号文、国土8号文、水利部《水利部关于加强河湖水域岸线空间管控的指导意见》、自然资源部等3部委《关于支持光伏发电产业发展规范用地用林用草管理有关工作的通知》(征求意见稿)等。

根据《中华人民共和国土地管理法》,按用途将我国土地分为“三大类”,即农用地、建设用地和未利用地。对于农用地和未利用地,又根据《土地利用现状》(GB/T 21010-2017),光伏复合项目中按“是否可用于农光”“是否可用于渔光”分为两类,红色代表“否”、橙色代表“有条件可行”、绿色代表“是”。根据初步判断结果,发现能留给做渔光项目的空间仅剩坑塘水面、沿海滩涂和内陆滩涂。

光伏用地一直是光伏电站投资的主要约束条件之一。过去数年间,复合型光伏项目用地政策总体呈现由松到紧的趋势。

国家层面用地政策

1、1986年6月:《中华人民共和国土地管理法》

1986年6月,第六届全国人民代表大会常务委员会第十六次会议通过了《中华人民共和国土地管理法》。文件提到:“将土地分为农用地、建设用地和未利用地。严格控制农用地转为建设用地,控制建设用地总量,对耕地实行特殊保护。”

2、2015年9月,国土资源部等6部委联合印发《关于支持新产业新业态发展促进大众创业万众创新用地的意见》(国土资规[2015]5号)文件提到:

1)“对建设占用农用地的,所有用地部分均应按建设用地管理”

2)“使用未利用地的,不改变土地用途,用地允许以租赁等方式取得,双方签订补偿协议,报当地县级国土资源主管部门备案,其他用地部分应当办理建设用地审批手续。”

3、2017年10月,国土资源部、国务院扶贫办、国家能源局联合印发《关于支持光伏扶贫和规范光伏发电产业用地的意见》(国土资规[2017]8号),文件提到:“光伏方阵使用永久基本农田以外的农用地的,在不破坏农业生产条件的前提下,可不改变原用地性质。”

4、2017年11月,国土资源部修订《土地利用现状分类》(GB/T 21010-2017),文件按土地利用现状将土地分为一级、二级两个层次,共分12个一级类、73个二级类,与《中华人民共和国土地管理法》中的“三大类”进行对应。

5、2021年12月,自然资源部印发《关于印发〈土地卫片执法图斑合法性判定规则〉的通知》(自然资办发[2021]65号),文件提到:“4.不改变原用地性质的光伏用地。不改变原用地性质的光伏、风电用地,是指使用戈壁、荒漠、荒草地等未利用地建设光伏、风力发电项目,其中不占压土地、不改变地表形态的用地图斑或地块。”

6、2022年5月,水利部发布的《水利部关于加强河湖水域岸线空间管控的指导意见》要求,“光伏电站、风力发电等项目不得在河道、湖泊、水库内建设。”

7、2022年6月,自然资源部等3部委联合印发《关于支持光伏发电产业发展规范用地用林用草管理有关工作的通知》(征求意见稿),通知提到:“实行光伏复合项目用地差别化管理。利用农用地复合建设的光伏发电项目(以下简称光伏复合项目)不得占用耕地和林地,在此基础上积极探索“农光互补”的有效途径。…使用农用地不超过项目总用地面积的50%。”

从2021年末,越来越多的省份开始收紧使用“一般耕地”的农光互补、渔光互补项目用地政策。同时,随着土地“三调”工作的完成,自然资源部也发文强调要严守18亿亩耕地红线。

据行业专家表示,按照我国“碳中和”目标,将来风光电站用地要占到我国国土面积1%左右。光伏项目对于土地的需求在增长,但地方用地政策则在收紧。西部地区有足够土地建设地方需要的光伏,电力负荷中心的中东部省份更是需要光伏,特别是支持国土复合利用的渔光项目。执行用地政策“一刀切”不仅对国内光伏市场增长造成负面影响,短期内不利于我国提振经济发展和能源安全,中长期更会影响中央作出的“碳达峰、碳中和”重大战略决策。

现阶段,土地使用瓶颈仍然是制约新能源发电的一大困难。

近期,《“十四五”可再生能源发展规划》出炉。《规划》重点部署了九大行动,其中“光伏+”综合利用行动明确,在农业领域开展农光互补、渔光互补等融合。在国家大战略加持下,光伏+农业、渔业等复合项目的开发趋势愈发明显,这不仅意味着光伏电站的应用场景愈发多样化,尤其是土地的高效复合利用,对光伏电站的建设标准提出了更高的要求。6月5日,位于湖北天门的通威天门一期100MW“渔光一体”项目成功并网发电。该项目是目前通威新能源终端业务板块中单体规模最大的全柔性支架项目之一。天门一期项目充分发挥了通威专利柔性支架设计的优势,实现全柔性支撑,为未来柔性支架规模性的推广使用提供了良好的范本。

记者 钟继辉

打造我国土地复合利用范本

走进通威首个百兆柔性项目——天门“渔光一体”一期建设背后的故事

天门“渔光一体”一期项目进度

2021年5月8日 通威新能源项目团队赴天门市洽谈

2021年7月15日 天门市市委常委、统战部部长曾令慧考察通威龙袍“渔光一体”基地

2021年7月30日 项目团队连夜编制方案



2021年7月30日,申报期间,项目团队连夜编制方案

2021年10月2日 项目开工



2021年10月2日,通威天门“渔光一体”一期项目开工

2021年10月12日 通威集团董事局刘汉元主席与天门市市委副书记、市长杨兴铭座谈交流

2021年12月23日 桩基施工完成

2022年1月11日 线路施工完成

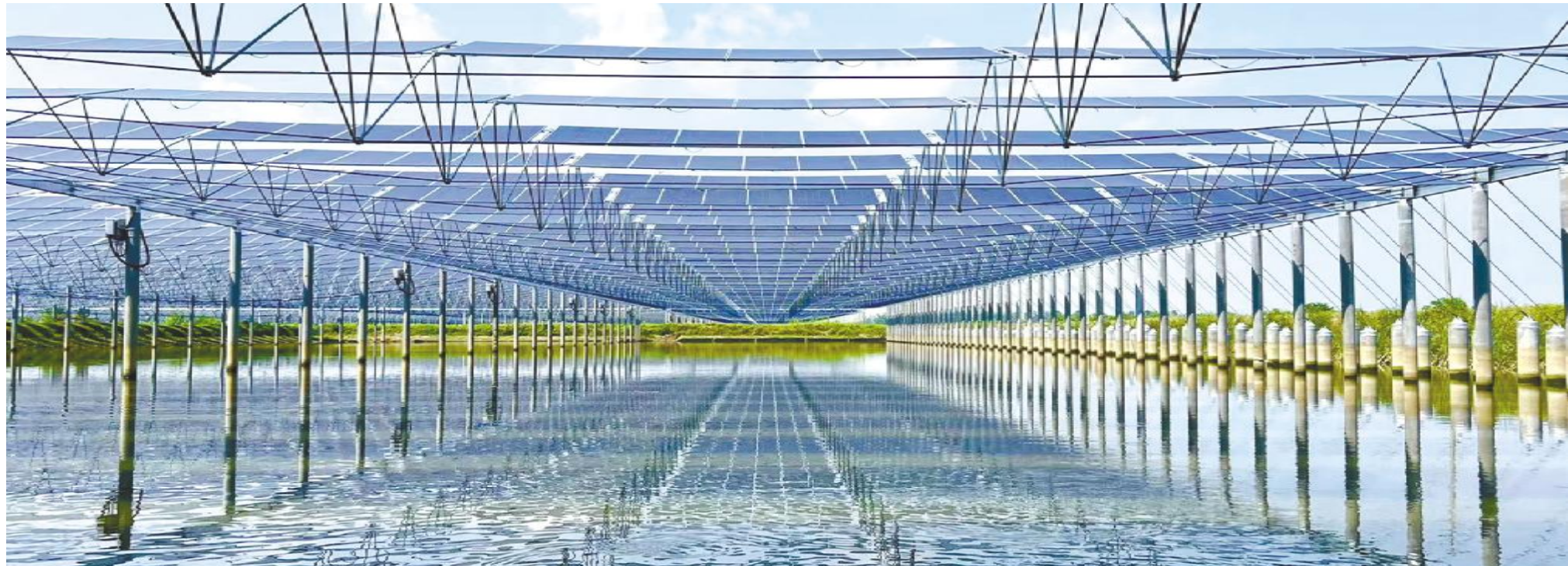
2022年3月15日 组件全容量安装完成



2022年5月30日,加班加点,为并网作准备

2022年6月5日 完成全容量临时T接过渡方案并网

2022年7月3日 完成全容量接入大板变电站正式方案并网



通威天门“渔光一体”一期项目

开发 齐心协力 共同推进项目落地

一个人、一个团队、一个公司,以“用心工作”的态度勇往直前,全力以赴,精心策划,倒排时间表,明确分工,责任落实到人,为项目落地打下了坚实的基础。

一个人的坚守。北京公司开发二分部经理徐代彬在开发人员有限的情况下,一个人钉在湖北天门,对接政府部门,了解项目手续办理需求;密切合作,推动政企互动交流,助力项目落地。在公司领导的支持下,获得天门市政府领导的支持,并在湖北省2021年竞争性配置中获取400MW“渔光一体”建设指标。

一个团队的协作。为做好项目申报工作,公司领导及业务团队出主意、想办法,为项目申报工作出谋划策、统筹协调。在项目申报材料编制工作中,项目团队一起加班,一起讨论,连续战斗,三天时间内呈现了一个完整的可研报告,为项目申报打下了基础。此外,公司相关部门与业务团队共同组成申报小组,在公司统一部署和安排下,各业务部门将团队利益放在第一位,积极发挥专业特长,群策群力,充分展现了通威新能源团奉献精神。

在各团队的共同努力下,不仅完成了申报材料最标准、最完善的准备工作,也使项目实现优势最大化。团队成员之间协同合作,跨团队协作交流,大家齐心协力为了共同的事业努力奋斗。一个公司的支撑。在项目开发初期,公司项目团队多次赴天门考察交流、实地踏勘,积极推介“渔光一体”的产业优势、生态优势、融合优势,并明确“渔光一体”所追求的乡村振兴不会脱离当地特色,将结合当地实际情况,促进三产融合,打造人人都竖大拇指的作品,推动乡村振兴,提升地方综合实力。

2021年10月12日,在天门一期项目建设关键阶段,天门市副书记、市长杨兴铭一行莅临通威考察,通威集团董事局刘汉元主席热情接待并座谈。期间,刘汉元主席针对通威在天门发展,明确指出,不仅要把手产养殖做好,也要把能源转型做好。要充分发挥技术、产业等优势,推动渔业养殖向规模化、集约化、现代化渔业转型升级。希望双方找准合作点,做好“渔光一体”“三新建设”等项目,做大做强地方水产品品牌的同时,为解决农村、农业、农民问题提供新路径、新方案。

正是在刘汉元主席的关心、支持下,在公司各层级领导的指导下,在项目开发人员的努力下,通威天门沉湖“渔光一体”项目顺利落地。



连夜奋战,抢抓施工

设计 攻坚克难 创新柔性规模应用解决方案

天门一期项目采用通威独有专利技术——柔性支架安装方式。柔性支架大跨度、高净空完美解决了渔业养殖“三通”(光通、水通、气通)问题,为土地复合利用带来了无限可能。

期间,通威新能源设计公司柔性支架和光伏系统技术团队根据渔业规划、光伏设计、乡村旅游布局等方面的综合指导思路,进行了工作计划安排。面对场地面积广阔,三产融合的建设需求等因素,项目从规划踏勘到设计施工遇到了一系列难点,对项目设计施工提出了更高要求。

设计方面,为把光伏区渔业养殖影响降到最低,设计团队一方面在规划设计时充分考虑光伏与捕捞区的规划场地预留。另一方面,充分考虑光伏阵列间距、倾角等因素对鱼塘遮光率的影响,同时兼顾光伏阵列发电效率,利用专业结构软件和有限元分析软件定制设计出有关索结构、钢结构、桩基础型号尺寸、预留间距的最佳匹

配方案。同时,结合场区所在气候条件和阵列间距情况,计算相应结构,探索设计了中间桩的隔排打桩等兼顾系统安全性和项目成本优化方案。

为保证结构安全性和极端天气抗性,设计团队积极探索,严谨论证,设计了不等跨的跨度差异结构系列方案,将绳索与钢梁的定制化结合,三索系结构定制化固定,桩基与型钢的定制化尺寸、撑杆和锚桩的定制化选择等方案,提升结构的可靠性、安全性。在结构设计过程中,设计团队以天门一期项目施工为契机,对经纬索系进行全新求证,通过专业结构软件和有限元分析软件进行大量模拟计算并讨论支撑结构模型,在现有东西索向基础上加入南北索,确定固定方式、连接位置、构件材料等,为后续柔性项目建设积累了经验,形成了可供参考的设计方案。

通过一系列设计及施工标准的探索,有效推动了项目建设进度,积累了柔性支架规模应用的设计、施工经验。



项目施工现场

建设 运筹帷幄 安全高效推进项目建设

自2021年10月2日,天门一期项目打下第一根管桩。项目建设过程中,项目建设团队与各部门协同配合,用心工作、用智慧工作、用只争朝夕的精神工作,不断发现问题,解决问题,高标准、高效率推进项目建设。

2021年下半年,受“能耗双控”政策影响,一场突如其来的“限电潮”席卷全国。天门一期项目采购的建材大多属于重资产,管桩、电缆、支架等材料的生产均受到不同程度的影响,不能按原计划发货。同时,发货量少且不成体系,导致安装困难,费工费力。项目建设团队与采购团队及时沟通,协同配合,紧急制定合理可行的预案,整合资源,并积极与厂家沟通协调,把不能到的货争取到,把延迟到的货争取提前发货,最大限度降低材料对施工进度影响。

建材问题好不容解决,新的问题一个接一个出现。由于项目所在地四面环水,只有一条3.5米宽的水泥进场道路,要满足项目建设过程中,超1500辆大货车进入施工场区,这对精细化施工提出了更高要求。道路通、事事通,保障道路畅通,成了项目建设

团队的工作重点。项目建设团队现场管理工作人员每天的第一项工作就是对后两天到货的物资进行分类,划分到货标段,把控道路容纳能力,安排专人接车,避免扎堆卸货带来的交通混乱。同时,建设现场鱼塘星罗棋布,没有大型料场可用,只能利用路边塘埂少量放置,致使不能大批量收货和大量库存,且还要保证物资不间断供给。对此,现场工作人员每天对后续物资分类梳理,明确物资类型、到场时间、数量以及规格型号,做到心中有数,运筹帷幄,确保项目建设按计划有序推进。

此外,由于项目全部采用柔性支架结构,管桩桩位要求高度精确,且管桩数量多、场区风速大、打桩船受水面波动大等因素,对管桩精确施工提出了更高要求。项目建设团队采取北斗定位复核、专人专控桩基施工参数、经纬仪水准仪辅助等多种措施,解决管桩精度、标高、垂直度、锤击力度问题,确保管桩施工精准到位。同时,加强标准化施工,严格现场监督和安全管理,对施工单位用建档,分析工人的年龄、工种,降低用人安全风险。设立疫情防控关卡,实行半封闭式管理,精准防控疫情。

运维 抓住机遇 探索更多可推广复制经验

作为目前通威新能源终端业务板块中单体规模最大的全柔性支架项目之一,天门一期项目带来的挑战与改变,不仅体现在设计、建设上,更体现在运维。

天门一期项目光伏电站站长黄成强介绍,一期项目光伏区建成后,十分壮观。光伏板跨度大,光伏板与水面距离高,形成了较大的养殖空间,不仅实现了渔业养殖光通、水通、气通,更有利于养殖操作。这么美观,这么大规模的柔性支架应用项目,对运维来说是前所未有的挑战。

做好项目运维工作,渔光物运营中心在项目在建设过程中,提前介入,与设计、建设团队沟通交流,了解柔性支架设计、施工,以及组件、逆变器安装的关键点,全面梳理项目运维工作的难点、重点及解决措施等,形成运维清单。同时,加强项目运维工作人员培训,巩固提升运维知识和技能,以适应工作新要求。加大智能运维力度,天门一期项目水面广阔,管桩较一般“渔光一体”项目少,适宜无人巡检船、巡检无人机等智能巡检设备的应用。凭借多年智能运维设备的研发及应用经验,运维团队将适时配置智能运维设备,接入集控系统,以智能化为项目运维赋能添翼。

“天门一期项目对于运维来说,是一个新的起点,所面对的很多工作都是未知的。我们将在实际运维工作中,不断探索,不断创新,总结经验,形成可推广复制的经验,应用到未来更多的柔性项目运维工作中,助力项目安全稳定高效运行。”对项目运维工作,黄站长信心满满。

通威天门“渔光一体”一期项目的开发、建设、并网、运维,为未来柔性支架的规模化应用积累了经验,形成了示范。相信随着柔性支架技术的迭代升级和规模应用,通威“渔光一体”高效复合利用土地的优势将更加明显,也将在日趋激烈的市场竞争中脱颖而出,为我国乡村振兴和“双碳”目标的实现贡献更多通威力量。

植根文化沃土 积蓄发展动能

通威新能源开展形式多样的企业文化活动,助力公司高质量发展

在今年通威集团企业文化建设工作启动仪式上,通威集团董事长刘汉元主席强调,所有的文化理念为什么、凭什么要把它整理出来,写在纸上、挂在墙上,要求大家记在心里,因为当每一个人真正执行到位后,我们都可以更杰出、更优秀。“企业文化不是空中楼阁”,只有在不断实践中,文化才能更加丰富,才能更好地引领企业发展。通威新能源植根通威文化,通过开展丰富多彩的文化活动、专题培训、新员工入职等,进一步强化企业文化建设,为公司经营目标的达成凝聚蓬勃动能。

记者 钟继辉 通讯员 银波 李恩情 周彤彤 谢雨欣



通威新能源开展“通威审计制度与实施”培训

防范风险 高效发展

通威新能源开展“通威审计制度与实施”培训

6月9日,通威新能源积极响应股份审计部要求,组织开展了“通威审计制度与实施”培训。通威新能源常务副总经理吴小平、总经理助理何一弘出席培训,公司管理总部及各分子公司管理干部、相关业务及职能条线工作人员共计60余人以线下、线上的方式参与培训。

本次培训由股份审计部审计师刘文雯主讲,刘老师结合公司审计实例、业务场景与系统操作界面,从

审计报告确认、审计整改方案、审计整改结果及审计整改减免请示四个维度,向参训人员详细介绍了FBC系统中流程操作方式,并强调了流程发起与流转过程中的注意事项与操作要点。此外,刘老师还向参训人员重点说明了《通威股份审计项目管理办法》、《通威股份审计整改管理办法》两份审计文件的最新修订事项,同时强调审计工作是为了防范与降低风险,是业务高质高效发

展的监督者,更是协作者,也是实现成本与效益平衡的支持者,希望大家在工作中能够积极配合审计工作的开展。

培训后,吴总表示,通过本次培训有效增强了通威新能源管理干部对通威审计相关制度及具体实施的认识,同时希望后续股份审计部能够针对审计的目的、实施与结果等方面,给予终端更多、更深入的培训支持。



通威新能源财务部核算组新员工入职交流

激发干劲 凝聚力量

通威新能源开展儿童节、端午节主题文化活动

一年一端午,一岁一安康。为营造积极友爱的工作氛围,传承传统文化,增强员工亲子互动,提升团队凝聚力,在儿童节和端午节到来之际,通威新能源举行“童真童趣我的爱”儿童节、端午节主题绘画活动,各业务公司、各部门积极参与,踊跃投稿,经过在线投票评选,最终27幅优秀作品脱颖而出。

各业务公司、各部门同事和家里的小朋友一道用画笔点亮节日。

活动中,一艘艘见证传承的龙舟、一个个传递平安的彩蛋、一张张代表快乐的笑脸,让大家深刻了解了传统节日蕴含的历史意义,表达了对公司的美好祝愿,对美好生活的向往。

同期,通威新能源工程设计四川公司通过线上形式开展主题为“心怀童真·拼出精彩童年”的六一儿童节活动。通过亲子照DIY定制拼图,以家长和小朋友共同完成的

方式进行。在家长陪同下,亲子协作,沟通交流,不断探索,将细碎的拼图拼接完整。活动结束后,公司人行组收集了亲子拼图活动中的美好瞬间以及对小孩子们的美好祝福,在公司内部平台形成图文推送留念。通过此次亲子拼图活动,让孩子们在活动中感受到不一样的温暖,学习到不一样的文化,也让同事们感受到了公司的关怀和温暖,进一步丰富了精神文化生活。



通威新能源工程设计四川公司举行儿童节亲子活动

当好螺丝钉 守好责任田

通威新能源财务部核算组开展新员工入职交流会

为帮助新同事尽快熟悉业务,掌握财务相关核算工作,6月15日,通威新能源财务部核算组组织了2022年新员工入职交流会,财务部全体同事参加会议。

会上,新同事围绕公司文化、工作内容、工作感受、工作中的问题及难点和个人规划等方面进行汇报,对自己的优缺点进行深刻剖

析,清晰明确个人规划思路。核算组主管针对新同事的工作情况进行了全方位评价。财务部新员工导师表示,新同事在工作中遇到任何困难或者问题,可以及时沟通交流,针对大家提出问题尽快给予解答与帮助。

通威新能源财务部部长张有祥对新同事的工作态度和高度认

可,为大家点赞,希望大家尽快熟悉环境、融入环境,坚持对工作认真负责的态度,勇于打破舒适区,收获突破性的成长。

通过入职交流会,使新同事更加了解了公司的价值观、文化理念和工作思路。希望新同事在工作中继续努力,在岗位发光发热,为公司发展添砖加瓦。

夯实安全基础 筑牢安全防线

通威新能源开展“安全生产月”专项活动

今年6月是全国第21个“安全生产月”,宣传主题为“遵守安全生产法,当好第一责任人”。

通威新能源紧紧围绕活动主题,积极开展2022年“安全生产月”专项活动,进一步增强全体员工安全生产法律意识和责任意识,提高员工安全素质,切实促进安全生产工作,助力公司项目建设、电站运维安全有序进行。

记者 钟继辉
通讯员 邓俨芯 陈婷



渔光物联安全生产月启动会

落实责任清单 守护生产安全

近日,通威新能源直属业务召开“安全生产月”启动会议。围绕“遵守安全生产法,当好第一责任人”的主题,运维经理付波对“安全生产月”活动进行整体介绍和排布,并对各项目代运维公司就安全生产提出管理要求,明确进一步提高安全意识、加强现场隐患排查、应急演练(触电、消防等应急演练)、建立安全生产台账等是当前各运维单位工作重点。为确保“安全生产月”活动取得实效,本次活动同步设立了奖惩机制,激励各电站锤炼一批“安全意识强、技能水平高”的运维团队。

会上,工程技术部经理王晓辉对“安全生产月”活动提出三点建议:一是注意防疫安全工作;二是对站内施

工区域加强监督,确保施工人员按照安全规范要求进行施工;三是加强电站日常巡检,及时排除安全隐患并反馈,进行协同消缺。

财务经理严欣围绕“安全生产月”活动开展提出,各项目部电站运维人员应在活动中,进一步强化安全意识,形成安全记忆和安全习惯,在安全事故处理方式、响应机制等方面形成工作清单,提高事故处理速度和效率。



通威凌海电站开展安全宣贯活动

启动会后,各电站及时响应,纷纷启动“安全生产月”系列活动。各电站运维单位将进一步认真落实全员安全责任清单,主动研判风险、排

根植于心 外化于行

6月1日,渔光物联召开2022年“安全生产月”启动会,拉开了今年“安全生产月”活动的序幕。渔光物联总经理饶勇出席会议,相关职能部门负责人、区域工程师、各地电站负责人现场或视频参会。

根据工作计划,2022年渔光物联“安全生产月”共安排了九项活动,包括安全生产相关的法律、规程学习培训,隐患排查及整改,知识竞赛等,同时还将开展2022年第二次《安规》考试。

会上,宣读了“技术练兵”活动。会议指出,练兵是为了员工的成长,在团队中建立“比、学、赶、超”的氛围,提高公司整体竞争力。各区域练兵负责人要提交详尽的练兵计划,跟进计划的落实情况,跟踪评价,提交考核报告,总部管理团队也将按月对练兵情况进行组织评优评奖。活动从6月开始,贯穿全年,各区域自行依据岗位职责及日常工作内容设定练兵内容,要做到“干什么练什么,缺什么补什么”,有针对性地组织开展相应活动,提高活动的质量和效果,做到岗位技术练兵比武与生产相结合,严格按照《安全生产标准化作业指导书》来进行操作,真正实现“练出队伍、练出风格、练出水平”。

作为开展安全生产活动的重点部门,运营中心总监赵亮指出,

电力行业是高风险行业,相较于其他行业有着更高的安全生产要求,光伏电站的安全风险点、安全隐患相较于火电、风电更多。公司开展安全生产活动,实行全员责任制,是为了让电站资产安全稳定运行,产生更多收益,同时为现场员工营造安全健康的工作环境。要通过一线工作不断收集整理、完善升级行业发展的安全管理标准、安全生产标准等,为整个光伏行业的安全生产做出贡献。

饶总在总结讲话中指出,安全是所有工作开展的前提,是所有工作的红线和底线。公司组织“安全生产月”专项活动,就是要让大家时刻记住安全生产的重要性,将“安全生产”根植于心、外化于行。每个员工都是安全个体,要积极参与大练兵活动,不仅是练技术,更是练安全,要主动配合,提升自身素养。各部门、各电站都要重视提升技术能力、增强技术素养,强化活动落地执行。一线工作人员要将安全生产工作落实到岗位,公司管理团队要将一线的安全生产工作检查督导到位。“保安全、促发电”是所有工作的核心,要利用信息化系统,量化工作,内外对标,客观评价和总结工作,运用创新工具,提升工作效率,形成更多的标准化运营文档,为发电量保驾护航。

渔光物联召开基地工厂化养殖设计评审会

本报讯(通讯员 王欣如 王钢)为促进渔业转型升级,推动渔业高质量发展,6月8日渔光物联在安徽和县基地召开了基地工厂化养殖设计评审暨项目启动会。渔光物联总经理饶勇、运营中心总监赵亮、各相关部门负责人及工厂化养殖专家赵跃春、汤裕楠出席会议。

会上,赵跃春、汤裕楠两位专家先后解析了设计图纸及设计方案,饶总、赵总、渔业部经理欧建华听取方案介绍后建议,工厂化建设应结合基地实际情况,形成因地制宜的设计方案,并对建设过程中可能出现的问题提前预判,确保后期建设稳步进行。

饶总表示,相信在各位专家的带领下,和县基地工厂化建设定能如期圆满完成,未来渔光物联也定能带领大家一起走上智能化时代,打造属于渔光物联独有的经营模式。

法务直通车

划拨土地使用权法律风险分析

通讯员 王永丽

在光伏项目建设过程中,使用划拨土地是一种较为常见的情况。实践中常有利用垃圾场、盐场、矿场等土地建设光伏项目的情况,这类土地中不乏划拨用地。划拨土地有着土地权属较为清晰、土地租金成本低、使用期限长等优点,但在使用过程中也存在很多风险,本文主要通过相关法律法规的梳理,结合相关实践经验,探讨光伏建设中划拨土地的法律风险。

一、划拨土地使用权的概念

根据《城镇国有土地使用权出让和转让暂行条例》第四十三条的规定,划拨土地使用权是指土地使用者通过各种方式依法无偿取得的土地使用权;根据《城市房地产管理法(2019修正)》的规定,土地使用权划拨,是指县级以上人民政府依法批准,在土地使用者缴纳补偿、安置等费用后将该幅土地交付其使用,或者将土地使用权无偿交付给土地使用者使用的行为。划拨用地的配置方式需要县级以上人民政府及国土主管部门批准,并具备建设用地批准书及国有土地划拨决定书。

实务中,取得划拨土地使用权的主体主要集中于国有企事业单位,且划拨土地使用权的配置时间通常较早,可能存在划拨用地权利人未能完整留存建设用地批准书和市县土地主管部门核发的国有土地划拨决定书的情况,针对此情形,中介机构可以收集土地预审意见、选址意见书、建设用地许可证、主管部门批复等文件,并就土地划拨事项对主管部门进行访谈,取得主管部门关于划拨土地取得程序合规性的确认意见。

二、划拨土地使用权的特点

《城镇国有土地使用权出让和转让暂行条例》第四十五条规定,划拨土地及其地上建筑物、附着物原则上不可转让、出租、抵押,在特定条件下才可转让、出租和抵押。其前提条件为:(1)经市、县人民政府土地管理部门和房产管理部门批准;(2)土地使用者为公司、企业、其他经济组织和个人;(3)领有国有土地使用证;(4)具有地上建筑物、其他附着物合法的产权证明;(5)依照本条例第二章的规定签订土地使用权出让合同,向当地市、县人民政府补交土地使用权出让金或者以转让、出租、抵押所获收益抵交土地使用权出让金。第四十七条规定,对划拨土地使用权,市、县人民政府根据城市建设发展需要和城市规划的要求,可以无偿收回,并可依照本条例的规定予以出让。无偿收回划拨土地使用权时,对其地上建筑物、其他附着物,市、县人民政府应当根据实际情况给予适当补偿。

由此可见,划拨土地使用权具有以下特点:(1)处置划拨土地具有严格的审批程序;(2)使用划拨土地具有严格的限制条件,划拨土地出租时承租人不得新建永久性建筑物、构筑物。需要建造临时性建筑物、构筑物的,必须征得出租人同意,并按照有关法律、法规的规定办理审批手续;(3)划拨土地处置时需要缴纳出让金,转让、出租、抵押要补交土地出让金,要么以转让、出租、抵押收益抵交土地出让金,实际上履行的是划拨土地出让手续或类似于出让的手续;(4)使用期限不定,政府可能随时收回划拨土地使用权,收回划拨土地使用权时对地上附着物政府只会适当给予补偿。

三、在光伏项目建设中利用划拨土地应关注的法律问题

1. 光伏项目可以直接通过划拨方式取得项目建设用地。根据《土地管理法》及《划拨用地目录》的规定,光伏项目作为国家重点支持的新能源发电项目,是可以直接通过划拨方式取得项目建设用地的,特别是针对光伏扶贫项目和光伏领跑者项目,部分地方政府明确出台了相关支持政策,光伏企业可以争取通过划拨方式获得项目建设用地。

2. 核实划拨土地权属。在签订划拨土地转让和出租合同之前,光伏企业应当核实划拨土地的权属是否清晰,是否取得划拨土地使用权证。根据法律规定,核实划拨土地的权利人是否为公司、企业、其他经济组织或个人,如果权利人是党政机关的话,则不能进行转让或出租。

3. 了解划拨土地的利用现状。根据相关法律规定,划拨土地对外转让和出租时,一般应坚持地随房走、房随地走的原则。若不了解划拨土地的利用现状,在土地进行了建设或租赁了本不该建在划拨用地上的建筑,被查处后企业将面临建筑物被处罚、没收的风险。

4. 严格履行相关的审批程序。在利用划拨土地建设光伏项目时,除了应当按照一般光伏建设项目履行必要的审批程序以外,还需按照国家有关划拨土地特有的要求办理审批手续。在签订土地租赁合同时,应当经市、县人民政府土地管理部门和房产管理部门批准,否则将面临被认定为无效的法律风险。



通威泗洪“渔光一体”基地



巡检设备,保障电站安全运行



熟悉安全工器具使用,及时响应安全需要

渔光物联扎实开展
安全生产大练兵
献礼通威40华诞

大练兵 保安全 促发电

电力行业是高风险行业,相较于其他行业有着更高的安全生产要求,光伏电站的安全风险点、安全隐患相较于火电、风电更多。为保证各光伏电站安全稳定高效运行,今年6月,在第21个全国“安全生产月”到来之际,渔光物联围绕“遵守安全生产法,当好第一责任人”主题,开展了形式多样的“安全生产月”专项活动。

组织“技术大练兵”。大练兵旨在通过营造“比、学、赶、超”氛围,增强一线运维人员本领,提高公司整体竞争力。活动从6月开始,贯穿全年,各区域依据岗位职责及日常工作内容设定练兵内容,根据“干什么练什么,缺什么补什么”要求,严格按照《安全生产标准化作业指导书》,有针对性地组织开展相应活动,提高活动的质量和效果,做到岗位技术练兵比武与生产相结合,真正实现“练出队伍、练出风格、练出水平”。根据要求,各区域负责人要提交详尽的练兵计划,跟进计划落实情况,跟踪评价,提交考核报告,公司将按月对练兵情况组织评优评奖。

做好经常性隐患排查及整改。按质做好日常运维工作是安全生产的核心。磨刀不误砍柴工,安全的弦永远都不能松。“千里之堤,溃于蚁穴”,问题虽小,却有可能导致全局的失败。电站运维工作中,必须拒绝违章作业,拒绝习惯

性违章。无论是更换组件,还是电力设备检修维护,做好相应的安全措施。事故是隐患的积累,隐患是事故的前提,发生事故常常是因为隐患排查不到位、不重视。在“安全生产月”中,渔光物联组织开展经常性隐患排查,做实做细,将隐患掐灭在萌芽期,持续保持各类设备安全稳定运行。

开展《安规》考试。在“安全生产月”活动中,组织各电站运维人员开展安全生产相关法律、规程学习培训,并进行知识竞答和今年的第二次《安规》考试。通过一系列安全教育强化运维人员安全意识,使人人意识到安全事故的重大危害、防范安全风险的重要性、强化防范技能的必要性,推动一线运维人员从“要我安全”转变为“我要安全”,积极主动为自我安全、资产安全寻求更为有效的保障办法。

安全是所有工作开展的前提,是所有工作的红线和底线,渔光物联以国家“安全生产月”为契机,组织开展专项活动,全面提升运维人员安全生产意识和安全生产技能,并加大安全生产投入,确保各电站的安全生产管理常态化、清单化、机制化,真正让“安全生产”根植于心、外化于行。通过一系列专项活动,促进光伏电站安全生产形势持续稳定,源源不断地生产绿色电力,以优异成绩献礼通威四十年华诞。



巩固提升消防知识



通威泗洪“渔光一体”基地开展安全生产宣誓



消防演练,安全技能再提升



集中学习,共同成长



学习《安规》,安全挂心间



年检预试团队挑灯夜战



日常消缺,杜绝隐患